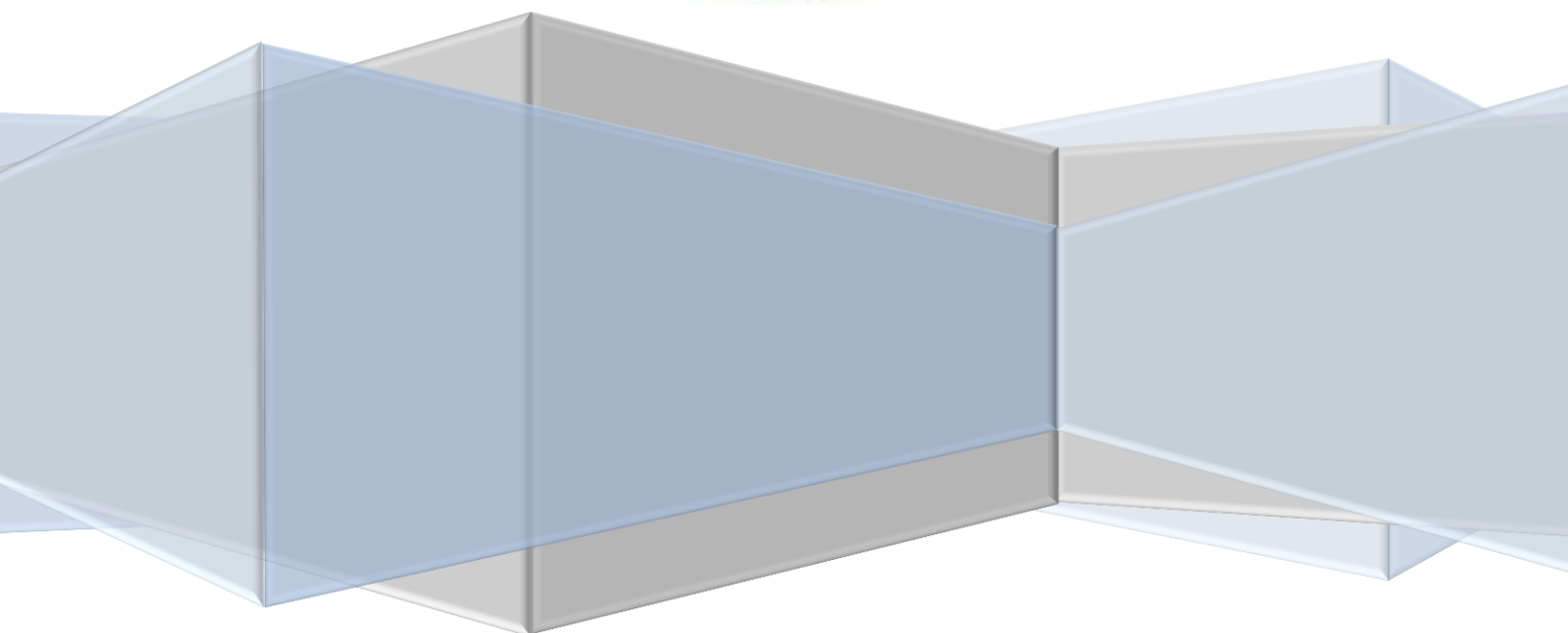


Prognoza oddziaływania na środowisko Programu Ochrony Środowiska dla Gminy Poświętne do roku 2020



Autorzy opracowania:

Krzysztof Pietrzak

Adam Bronisz

Bartłomiej Przybylski



Meritum Competence
ul. Syta 135, 02-987 Warszawa
NIP 5262737394

szkolenia@meritumnet.pl, azbest@meritumnet.pl, audyt@meritumnet.pl
www.szkolenia.meritumnet.pl

Poświętne, 2017



Spis treści

1	Wstęp	5
2	Streszczenie w języku niespecjalistycznym	5
3	Podstawa prawna opracowania	6
4	Zakres opracowania	6
5	Cele ochrony środowiska uwzględnione podczas opracowania <i>Programu</i>	6
6	Metody zastosowane przy sporządzaniu <i>Prognozy</i>	8
7	Propozycje dotyczące przewidywanych metod analizy skutków realizacji postanowień projektowanego dokumentu oraz częstotliwości jej przeprowadzania	9
8	Informacja o przewidywanym oddziaływaniu transgranicznym	9
9	Stan środowiska obszaru objętego <i>Programem</i>	9
9.1	Ochrona klimatu i jakości powietrza	9
9.1.1	Warunki klimatyczne	9
9.1.2	Jakość powietrza atmosferycznego	10
9.2	Gospodarowanie wodami	13
9.2.1	Wody powierzchniowe	13
9.2.2	Obszary zagrożone podtopieniami	17
9.2.3	Wody podziemne	17
9.3	Gleby	19
9.4	Zasoby geologiczne	20
9.5	Zasoby przyrodnicze	21
9.5.1	Ochrona przyrody	22
9.6	Zagrożenia hałasem	22
9.7	Pola elektromagnetyczne	23
9.8	Gospodarka wodno-ściekowa	24
9.8.1	Sieć wodociągowa	24
9.8.2	Sieć kanalizacyjna	25
9.9	Gospodarka odpadami i zapobieganie powstawaniu odpadów	25
9.10	Zagrożenia poważnymi awariami	27
10	Istniejące problemy ochrony środowiska istotne z punktu widzenia realizacji projektowanego dokumentu, w szczególności dotyczące obszarów podlegających ochronie na podstawie ustawy z dnia 16 kwietnia 2004 r. o ochronie przyrody	28
11	Przewidywane znaczące oddziaływania, w tym oddziaływania bezpośrednie, pośrednie, wtórne, skumulowane, krótkoterminowe, średnioterminowe i długoterminowe, stałe i chwilowe oraz pozytywne i negatywne, na cele i przedmiot ochrony obszaru Natura 2000 oraz integralność tego obszaru, a także na środowisko	28





12	Rozwiązania alternatywne do rozwiązań zawartych w <i>Programie</i>	33
13	Spis tabel	34
14	Spis rysunków.....	34
15	Spis wykresów	34



1 Wstęp

Przedmiotem niniejszej prognozy oddziaływania na środowisko (dalej: *Prognozy*) jest *Program Ochrony Środowiska dla Gminy Poświętne do roku 2020* (dalej: *Program*). Konieczność opracowania *Prognozy* wynika z faktu, że w *Programie* przewidziano do realizacji przedsięwzięcia polegające na budowie sieci wodociągowej na terenie gminy, które zgodnie z rozporządzeniem Rady Ministrów z dnia 9 listopada 2010 r. w sprawie przedsięwzięć mogących znacząco oddziaływać na środowisko (Dz. U. z 2016 r., poz. 71) są zaliczane do przedsięwzięć mogących potencjalnie znacząco oddziaływać na środowisko. W związku z powyższym, zgodnie z art. 47 pkt 2 ustawy z dnia 3 października z 2008 r. o udostępnianiu informacji o środowisku i jego ochronie, udziale społeczeństwa w ochronie środowiska oraz o ocenach oddziaływania na środowisko (Dz. U. z 2016 r. poz. 353 z późn zm.), stwierdzono konieczność opracowania niniejszej *Prognozy*.

2 Streszczenie w języku niespecjalistycznym

Prognoza oddziaływania na środowisko dla *Programu Ochrony Środowiska dla Gminy Poświętne do roku 2020* została opracowana, ponieważ zadania przewidziane w nim do realizacji, zgodnie z polskim prawodawstwem, zaliczane są do przedsięwzięć mogących potencjalnie znacząco oddziaływać na środowisko, co jednocześnie obliguje organ opracowujący dokument do sporządzenia strategicznej oceny oddziaływania na środowisko tego dokumentu.

Prognoza zawiera informacje o stanie środowiska, istotnych problemach ochrony środowiska oraz możliwym oddziaływaniu na środowisko dokumentu, dla którego jest sporządzana. W przypadku *Programu Ochrony Środowiska dla Gminy Poświętne do roku 2020*, elementami środowiska, które wymagają interwencji są jakość powietrza i wody.

Analiza pod kątem możliwości negatywnego oddziaływania na środowisko zadań ujętych w *Programie Ochrony Środowiska dla Gminy Poświętne do roku 2020*, którymi są:

- budowa sieci wodociągowej w miejscowości Ręczaje Polskie, Nowe Ręczaje, Wola Cygowska, Poświętne (budynki użyteczności publicznej tj. szkoła, urząd gminy, ośrodek zdrowia, biblioteka),



- budowa sieci wodociągowej w miejscowości Cygów, Nowy Cygów, Poświętne (przyłącza budynków mieszkalnych),
- budowa sieci wodociągowej w miejscowości Choiny, Jadwiniew, Turze,
- budowa sieci wodociągowej w miejscowości Wólka Dąbrowicka, Dąbrowica,
- wykonanie planu o dofinansowanie przydomowych oczyszczalni ścieków,
- termomodernizacja Ośrodka Zdrowia z remontem,
- termomodernizacja kotłowni węglowych w szkołach (wymiana pieców węglowych na olejowe lub ekogroszek),
- wymiana oświetlenia ulicznego na energooszczędne,

wykazała, że ich realizacja nie będzie znacząco negatywnie oddziaływać na środowisko.

3 Podstawa prawna opracowania

Podstawą prawną wykonania *Prognozy* jest art. 51 ust. 1 ustawy z dnia 3 października 2008 r. *o udostępnianiu informacji o środowisku i jego ochronie, udziale społeczeństwa w ochronie środowiska oraz o ocenach oddziaływania na środowisko* (Dz. U. z 2016 r. poz. 353 z późn zm.).

4 Zakres opracowania

Zakres *Prognozy* wynika z art. 51 ust. 2 ustawy *o udostępnianiu informacji o środowisku i jego ochronie, udziale społeczeństwa w ochronie środowiska oraz o ocenach oddziaływania na środowisko* (Dz. U. z 2016 r. poz. 353 z późn zm.) i został uzgodniony z Regionalnym Dyrektorem Ochrony Środowiska w Warszawie (pismo z dnia 29 grudnia 2016 r., znak: WOO-III.411.366.2016.JD) oraz Państwowym Wojewódzkim Inspektorem Sanitarnym w Warszawie (pismo z dnia 7 grudnia 2016 r., znak: ZS.9022.2263.2016).

5 Cele ochrony środowiska uwzględnione podczas opracowania Programu

Celami realizacji programu ochrony środowiska jest poprawa stanu i ochrona środowiska, w szczególności:

- zapewnienie dostępu do czystej wody dla mieszkańców gminy,



- poprawa jakości wód podziemnych i powierzchniowych,
- poprawa jakości powietrza,

jednocześnie zapewniając rozwój społeczno-gospodarczy.

Ujęte w *Programie* cele są spójne z następującymi dokumentami strategicznymi:

I. Strategia Rozwoju Kraju 2020:

1. Obszar strategiczny II. Konkurencyjna gospodarka:

a) Cel II.6. Bezpieczeństwo energetyczne i środowisko:

- Priorytetowy kierunek interwencji II.6.2. Poprawa efektywności energetycznej,
- Priorytetowy kierunek interwencji II.6.4. Poprawa stanu środowiska.

II. Strategia „Bezpieczeństwo Energetyczne i Środowisko”:

1. Cel 2. Zapewnienie gospodarce krajowej bezpiecznego i konkurencyjnego zaopatrzenia w energię:

a) Kierunek interwencji 2.2. Poprawa efektywności energetycznej,

2. Cel 3. Poprawa stanu środowiska:

a) Kierunek interwencji 3.1. Zapewnienie dostępu do czystej wody dla społeczeństwa i gospodarki,

III. Strategia innowacyjności i efektywności gospodarki „Dynamiczna Polska 2020”:

1. Cel 3: Wzrost efektywności wykorzystania zasobów naturalnych i surowców:

a) Działanie 3.2.1. Poprawa efektywności energetycznej i materiałowej przedsięwzięć architektoniczno-budowlanych oraz istniejących zasobów.

IV. Strategia zrównoważonego rozwoju wsi, rolnictwa i rybactwa na lata 2012–2020:

1. Cel szczegółowy 2. Poprawa warunków życia na obszarach wiejskich oraz poprawa ich dostępności przestrzennej:

a) Kierunek interwencji 2.1.3. Rozbudowa i modernizacja ujęć wody i sieci wodociągowej,

V. Program ochrony środowiska dla Województwa Mazowieckiego do 2022 r.:

1. Cel: poprawa jakości powietrza przy zapewnieniu bezpieczeństwa energetycznego w kontekście zmian klimatu:

a) Kierunek: poprawa efektywności energetycznej;



2. Cel: prowadzenie racjonalnej gospodarki wodno-ściekowej:

- a) Kierunek: rozwój i dostosowanie instalacji oraz urządzeń służących zrównoważonej i racjonalnej gospodarce wodno-ściekowej dla potrzeb ludności i przemysłu.

Niniejszy POŚ wpisuje się również następujące cele *Programu Ochrony Środowiska dla Powiatu Wołomińskiego do roku 2020 z perspektywą do 2023 roku*:

- ograniczenie tzw. „niskiej emisji”, w tym emisji komunikacyjnej i sektora komunalno-bytowego,
- racjonalizacja korzystania z wód w gospodarstwach domowych, rolnictwie i przemyśle,
- rozbudowa infrastruktury oczyszczania ścieków, w tym realizacja programów sanitacji w zabudowie rozproszonej.

6 Metody zastosowane przy sporządzaniu *Prognozy*

Procedura tworzenia strategicznej oceny oddziaływania na środowisko była sporządzana równolegle do realizacji dokumentu podstawowego - Programu Ochrony Środowiska.

Prognozę wykonano w oparciu o przepisy ustawy z dnia 3 października 2008 roku o udostępnianiu informacji o środowisku i jego ochronie, udziale społeczeństwa w ochronie środowiska oraz o ocenach oddziaływania na środowisko (Dz. U. z 2016 r. poz. 353 z późn. zm.).

W niniejszym dokumencie dokonano analizy oddziaływań na środowisko w oparciu o dane literaturowe oraz ustalenia własne, które zestawiono z lokalnymi uwarunkowaniami środowiskowymi. W przypadku zapisów *Prognozy* zastosowano jakościową analizę macierzową, dzięki czemu możliwe było poddanie ocenie wpływu poszczególnych zadań ujętych w *Programie* na środowisko.



7 Propozycje dotyczące przewidywanych metod analizy skutków realizacji postanowień projektowanego dokumentu oraz częstotliwości jej przeprowadzania

Aby realizacja zadań zawartych w *Programie* przebiegała zgodnie z założonym harmonogramem, niezbędne jest prowadzenie monitoringu oraz ewaluacji ich wykonania.

Celem monitoringu jest ocena realizacji wskazanych w *Programie* zadań, w tym:

- określenie stopnia realizacji przyjętych celów,
- ocenę rozbieżności pomiędzy przyjętymi celami i działaniami, a ich wykonaniem,
- analizę przyczyn rozbieżności.

Monitoring realizacji planu będzie prowadzony z wykorzystaniem wzoru sprawozdania znajdującego się w *Programie Ochrony Środowiska dla Gminy Poświętne do roku 2020* – (tabela 12) Do końca lutego każdego roku kalendarzowego wyznaczony przez Wójta Gminy Poświętne pracownik Urzędu Gminy uzupełni wzór sprawozdania, a następnie przeanalizuje, czy zadania są realizowane zgodnie z założonym harmonogramem i czy występują trudności w ich realizacji. Jeżeli w wyniku analizy okaże się, że istnieją rozbieżności pomiędzy stopniem realizacji *Programu*, a jego założeniami, zostaną podjęte czynności mające na celu wyjaśnienie przyczyn rozbieżności oraz określenie działań korygujących.

8 Informacja o przewidywanym oddziaływaniu transgranicznym

Program nie przewiduje realizacji zadań, które miałyby oddziaływanie transgraniczne.

9 Stan środowiska obszaru objętego *Programem*

9.1 Ochrona klimatu i jakości powietrza

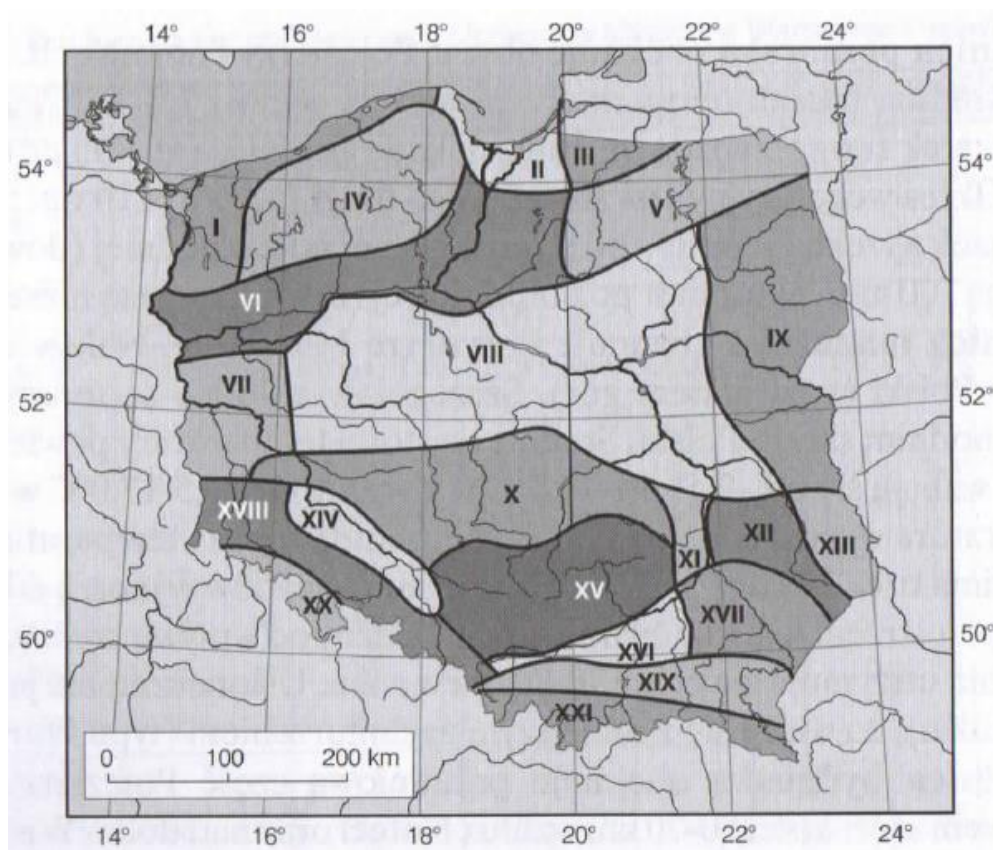
9.1.1 Warunki klimatyczne

Na rozprzestrzenianie się zanieczyszczeń mają wpływ m.in.: klimat oraz panujące w nim warunki meteorologiczne tj.: prędkość i kierunek wiatru, opad atmosferyczny, temperatura powietrza oraz pionowa struktura dynamiczna warstwy granicznej atmosfery.



Zgodnie z regionalizacją rolniczo-klimatyczną wg Gumińskiego (1948), zmodyfikowaną przez Kondrackiego (1967), Gmina Poświętne leży w VIII. Dzielnicy środkowej. W regionalizacji tej uwzględnione są elementy klimatu, niezbędne do rozwoju roślin, czyli ciepło, światło i woda, a także niektóre wskaźniki fenologiczne.

VIII. Dzielnica środkowa jest to obszar o najmniejszym opadzie rocznym w Polsce (poniżej 550 mm). Lato trwa ponad 90 dni, a zima 90 – 100. Długość okresu wegetacyjnego przekracza 220 dni. Pokrywa śnieżna zalega przez 60-80 dni. Liczba godzin słonecznych jest stosunkowo duża, zwłaszcza na zachodzie (1640). Dzielnicę tę można podzielić na cieplejszą część zachodnią (wielkopolską) i chłodniejszą (mazowiecką)¹.



Rysunek 1. Dzielnice rolniczo-klimatyczne (wg Gumińskiego 1948, zmodyfikowane)

Źródło: Geografia fizyczna Polski, Warszawa 2009

9.1.2 Jakość powietrza atmosferycznego

Badanie i ocena jakości powietrza jest realizowana przez Inspekcję Ochrony Środowiska w oparciu o przepisy art. 85 - 95 ustawy z dnia 27 kwietnia 2001 r. *Prawo ochrony środowiska* (Dz. U. z 2016 r. poz. 672 z późn. zm.). Powyższe przepisy wraz

¹ Geografia fizyczna Polski, Warszawa 2009

z rozporządzeniami Ministra Środowiska: z dnia 13 września 2012 r. w *sprawie dokonywania oceny poziomów substancji w powietrzu* (Dz. U. z 2012 r. poz. 1032) i z dnia 24 sierpnia 2012 r. w *sprawie poziomów niektórych substancji w powietrzu* (Dz. U. z 2012 r. poz. 1031) definiują system monitoringu powietrza, określają zakres i sposób badania jakości powietrza, określają minimalną liczbę stacji oraz metody i kryteria oceny.

Źródła emisji zanieczyszczeń powietrza mogą być:

- punktowe tzw. emisja punktowa – pochodząca ze źródeł zorganizowanych, powstająca głównie w wyniku energetycznego spalania paliw i przemysłowych procesów technologicznych;
- liniowe tzw. emisja liniowa – komunikacyjna, pochodząca głównie z transportu samochodowego, kolejowego, wodnego i lotniczego, w której poszczególne odcinki drogi rozpatrywane są jako emitery liniowe;
- powierzchniowe tzw. emisja powierzchniowa, której głównym źródłem są paleniska domowe, gromadzenie oraz utylizacja ścieków i odpadów.

Rolniczy charakter Gminy Poświętne, brak strategicznego lokalnego przemysłu oraz położenie z dala od ważniejszych szlaków komunikacyjnych są powodem, że na opisywanym obszarze nie występują zanieczyszczenia technologiczne wynikające z emisji punktowej dużych zakładów produkcyjnych. Zatem głównym rodzajem zanieczyszczeń w zakresie powietrza atmosferycznego są zanieczyszczenia powierzchniowe rozproszone – pochodzące z systemu ogrzewania mieszkań, małych obiektów produkcyjnych i budynków gminnych.

Oceny jakości powietrza są wykonywane w odniesieniu do obszaru danej strefy. Obowiązujący układ stref określa rozporządzenie Ministra Środowiska z dnia 2 sierpnia 2012 r. w *sprawie stref, w których dokonuje się oceny jakości powietrza* (Dz. U. 2012 poz. 914), zgodnie z którym w województwie mazowieckim ocenę wykonuje się dla stref:

- aglomeracji warszawskiej,
- miasta Płock,
- miasta Radom,
- strefy mazowieckiej.



Gmina Poświętne należy do strefy mazowieckiej. Klasy strefy mazowieckiej dla poszczególnych zanieczyszczeń uzyskane w 2015 roku, z uwzględnieniem kryteriów ustanowionych pod kątem ochrony zdrowia przedstawia tabela 1.

Tabela 1. Klasy strefy mazowieckiej dla poszczególnych zanieczyszczeń uzyskane w 2015 roku, z uwzględnieniem kryteriów ustanowionych pod kątem ochrony zdrowia

Nazwa strefy	Kod strefy	Symbol klasy wynikowej dla poszczególnych zanieczyszczeń dla obszaru całej strefy														
		SO ₂	NO ₂	PM10	C ₆ H ₆	Pb ¹⁾	C ₆ H ₆	CO	O ₃ ¹⁾	O ₃ ²⁾	As ¹⁾	Cd ¹⁾	Ni ¹⁾	BaP ¹⁾	PM2,5 ³⁾	PM2,5 ⁴⁾
Strefa Mazowiecka	PL1404	A	A	C	A	A	A	A	A	D2	A	A	A	C	C	C1

Źródło: Roczna ocena jakości powietrza w województwie mazowieckim. Raport za rok 2015

¹⁾ wg poziomu docelowego,

²⁾ wg poziomu celu długoterminowego,

³⁾ wg poziomu dopuszczalnego faza I,

⁴⁾ wg poziomu dopuszczalnego faza II.

klasa A – jeżeli stężenia substancji na terenie strefy nie przekraczają odpowiednio poziomów dopuszczalnych bądź poziomów docelowych,

klasa C – jeżeli stężenia substancji na terenie strefy przekraczają poziomy dopuszczalny powiększony o margines tolerancji, oraz poziomy docelowy,

klasa C1 – stężenia PM_{2,5} przekraczają poziom dopuszczalny dla fazy II,

Klasa D2 – stężenia ozonu i współczynnik AOT40 przekraczają poziom celu długoterminowego.

Ocena w strefie wymienionej w tabeli 1 dla pyłu PM_{2,5}, PM₁₀ oraz benzo(a)pirenu wykazuje wysoki poziom stężeń w województwie. Na wszystkich stanowiskach pomiarowych stężenia ozonu na terenie strefy mazowieckiej odnotowano co najmniej jeden dzień z przekroczeniem wartości 120 µg/m³, stąd też oceniono, że cały obszar województwa nie spełnia wymagań określonych dla dotrzymania poziomu celu długoterminowego, który ma zostać osiągnięty w 2020 r.

Przekroczenie poziomów oceniane było na podstawie wielkości stężeń zanieczyszczeń z 2015 roku. Poziom dopuszczalny, docelowy lub celu długoterminowego uznawany był za przekroczony, jeżeli chociaż w jednym punkcie strefy wystąpiło niedotrzymanie norm lub wskazywało na to modelowanie matematyczne. Zaliczenie strefy do klasy C nie oznacza, że



jakość powietrza na terenie Gminy Poświętne nie spełnia określonych kryteriów. Oznacza natomiast potrzebę podjęcia odpowiednich działań w odniesieniu do wybranych obszarów strefie i dla określonych zanieczyszczeń.

9.2 Gospodarowanie wodami

9.2.1 Wody powierzchniowe

Około 55% obszaru gminy Poświętne leży w zasięgu zlewni rzeki Rządzy (ciek III rzędu)². Rzeka Rządza jest lewostronnym dopływem Narwi, do której uchodzi w miejscowości Załubice Stare, poniżej połączenia koryt Narwi i Bugu. Na terenie gminy płynie wąską doliną, silnie meandrując z południowego wschodu na północny zachód i wraz licznymi dopływami odwadnia tereny wschodnie i północne gminy. W głównej mierze dolinę Rządzy pokrywają użytki zielone (łąki i pastwiska).



Rysunek 2. Cieki wodne na terenie Gminy Poświętne

Źródło: Krajowy Zarząd Gospodarki Wodnej

Pozostały obszar odwadniany jest przez rzekę Czarną (ciek IV rzędu) płynącą do Kanału Żerańskiego. Przepływa przez południowo-zachodnie tereny gminy. Płyne szeroką, zabagnioną doliną.

² Program Ochrony Środowiska dla Gminy Poświętne na lata 2007–2014



Ponadto, wg danych Wojewódzkiego Zarządu Melioracji i Urządzeń Wodnych w Warszawie oddział Warszawa Inspektorat w Wołominie, na terenie gminy Poświętne długość ewidencyjnych rowów melioracyjnych wynosi 183,567 km.

W latach 2015-2016 ww. podmiot prowadził na terenie gminy prace konserwacyjno-naprawcze na następujących ciekach wodnych:

- rzeka Dorzucha w km 0+000 – 11+10,
- rzeka Rządza w km 31+540 – 36+960.

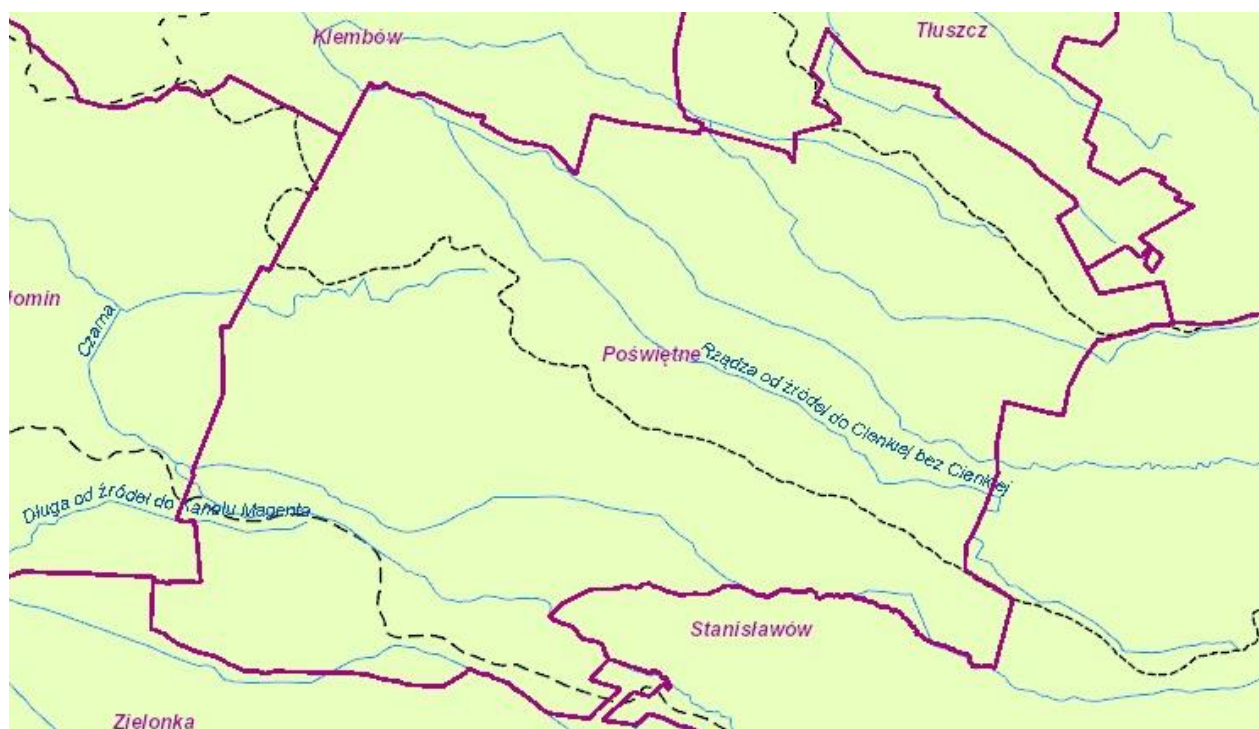
9.2.1.1 Jakość wód powierzchniowych

Do najważniejszych źródeł zanieczyszczeń wód powierzchniowych na terenie gminy Poświętne należą: spływy obszarowe z terenów rolnych, nieuregulowane spływy wód deszczowych z terenów zurbanizowanych, źle składowane i zabezpieczone przyzmy obornika oraz zbiorniki na gnojowicę położone w pobliżu cieków wodnych, niesprawnie działające systemy urządzeń melioracyjnych, przesieki z nieszczelnych szamb z gospodarstw położonych przy rzekach, ścieki komunalne i przemysłowe.

Gmina Poświętne leży w granicach 4 zlewni Jednolitych Części Wód Powierzchniowych (JCWP), którymi są:

- Długa od źródeł do Kanału Magenta (RW20001726718496),
- Czarna (RW2000172671869),
- Rządza od źródeł do Cienkiej bez Cienkiej (RW200017267167),
- Cienka (RW2000172671689).





Rysunek 3. Granice JCWP (przerwana linia) na tle Gminy Poświętne

Źródło: Krajowy Zarząd Gospodarki Wodnej

W latach 2010-2015 WIOŚ w Warszawie badał trzy z czterech JCWP znajdujących się w obszarze gminy. Wyniki badań przedstawia tabela 2.





Tabela 2. Klasyfikacja stanu czystości jednolitych części wód płynących na terenie Gminy Poświętne w latach 2010 – 2015

Nazwa ocenianej JCW	Nazwa reprezentatywnego punktu pomiarowo-kontrolnego	Silnie zmieniona lub sztuczna JCW (T/N)	Klasa elementów biologicznych	Klasa elementów hydromorfologicznych	Klasa elementów fizykochemicznych	Stan ekologiczny	Stan JCW
Długa od źródeł do Kanału Magenta	Długa - Zielonka (ul. Piłsudskiego, poniżej ujścia Dopływu z Rembertowa)	N	III stan umiarkowany	II stan dobry	II stan dobry	UMIARKOWANY	ZŁY
Czarna	Czarna (Zielona) - Żabieniec	N	V stan zły	II stan dobry	II stan dobry	ZŁY	ZŁY
Cienka	Cienka - Klembów (uj. do Rządzy)	N	III stan umiarkowany	II stan dobry	II stan dobry	UMIARKOWANY	ZŁY

Źródło: Wojewódzki Inspektorat Ochrony Środowiska w Warszawie



9.2.2 Obszary zagrożone podtopieniami

Na terenie Gminy Poświętne nie notowano dotychczas typowych zjawisk zalania w wyniku powodzi. Na podtopienia narażone są tereny położone w pobliżu koryta rzeki Czarnej i Rządzy. Ryzyko wystąpienia podtopień występuje w okresie wiosennym (roztopy) oraz po długotrwałych obfitych opadach deszczu.

9.2.3 Wody podziemne

Poziom wód gruntowych występuje stosunkowo płytko, bo już na głębokości 0,5 – 2,5 m, z tym, że wyróżnia się tu dwa obszary o podobnej głębokości zalegania wody. Jeden obejmuje doliny rzek i zagłębienia terenowe, gdzie woda gruntowa zalega na głębokości od 0,5 do 1,5 m. Na nieco wyniesionych częściach terenu w stosunku do wspomnianych dolin poziom wody gruntowej występuje głębiej, bo od 1,5 do 2,5 m. Wahania poziomu wody gruntowej w ciągu roku są dosyć znaczne, wynoszą bowiem od 0,5 do 1,5 m i są zależne od ilości opadów atmosferycznych³.

Na terenie Gminy Poświętne istnieją dwa zasadnicze piętra wodonośne: czwartorzędowe i trzeciorzędowe. Utwory trzeciorzędowe zalegają na dużych głębokościach, a jego wody charakteryzują się zwiększoną zawartością związków żelaza i manganu⁴. W związku z tym, podstawowym źródłem zaopatrzenia ludności w wodę na terenie gminy są wody z ujęć czwartorzędowych.

W piętrze czwartorzędowym występuje jeden poziom wodonośny – w utworach plejstocenu. W poziomie plejstocenu występują dwie warstwy wodonośne. Pierwsza z nich, stwierdzona licznymi studniami kopanymi, utrzymuje się w przypowierzchniowych piaskach, leżących na glinach zwałowych. Warstwa ta zasilana jest wodami z opadów atmosferycznych drogą bezpośredniej infiltracji. Wody występujące w tej warstwie mają zwierciadło swobodne, stabilizujące się na głębokości około 1 – 4 m poniżej powierzchni terenu⁵.

Następna warstwa wodonośna, w zależności od terenu, występuje na głębokości od 14 do 36 m poniżej powierzchni terenu. Warstwa ta zbudowana z piasków drobno i średnioziarnistych. Dobrą izolacją poziomu wodonośnego charakteryzują się tereny

³ Program ochrony środowiska dla gminy Poświętne na lata 2007 – 2014

⁴ Ibidem

⁵ Ibidem



północnej części gminy, położone w zlewni Rządzy. Brakiem izolacji pierwszego użytkowego poziomu wodonośnego charakteryzuje się niewielki obszar w obniżeniach terenu, pod użytkami zielonymi⁶.

9.2.3.1 Jakość wód podziemnych

Według podziału Jednolitych Części Wód Podziemnych (JCWPd) na lata 2016-2021 – cały obszar Gminy Poświętne znajduje się w części nr 54⁷. Stan chemiczny oraz ilościowy danej JCWPd – oceniono na **dobry**⁸.



**Rysunek 4. Położenie Gminy Poświętne na tle podziału hydrogeologicznego kraju
(podział na lata 2016-2020, 172 regiony)**

Źródło: Opracowanie własne

Na terenie Gminy w ostatnich latach nie prowadzono badań wód podziemnych, natomiast w ramach *Monitoringu stanu chemicznego oraz oceny stanu jednolitych części wód podziemnych w dorzeczach w latach 2012–2014* dla JCWPd nr 54 zidentyfikowano potencjalne zagrożenie degradacją stosunków wodnych ELZPd⁹ wywołane intensywną eksploatacją pierwszego poziomu wodonośnego. JCWPd poddana została analizie stanu

⁶ Ibidem

⁷ Państwowy Instytut Geologiczny - Jednolite Części Wód Podziemnych w podziale obowiązującym do 2015 r. i na lata 2016-2021

⁸ Monitoring stanu chemicznego oraz ocena stanu jednolitych części wód podziemnych w dorzeczach w latach 2012–2014

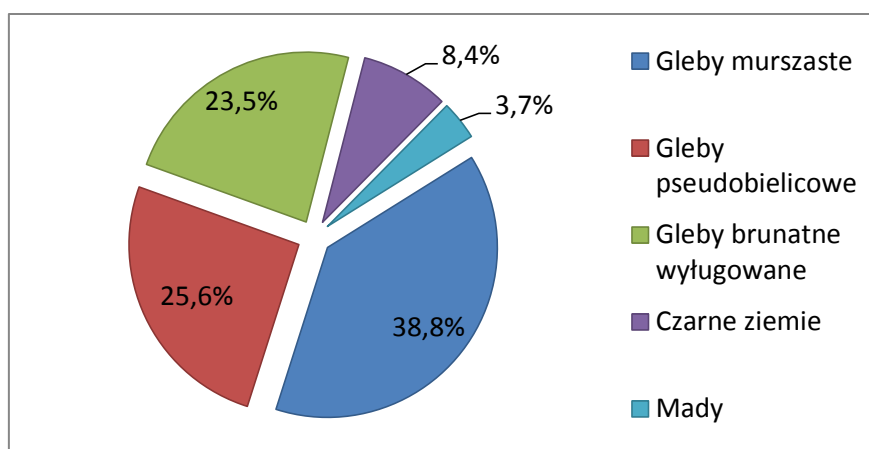
⁹ Ekosystemy lądowe zależne od wód podziemnych



zachowania ELZPd i wykazano właściwy stan zachowania, zwłaszcza na podstawie wskaźników dotyczących warunków wodnych siedliska. Ich stan sklasyfikowano jako dobry niskiej wiarygodności.

9.3 Gleby

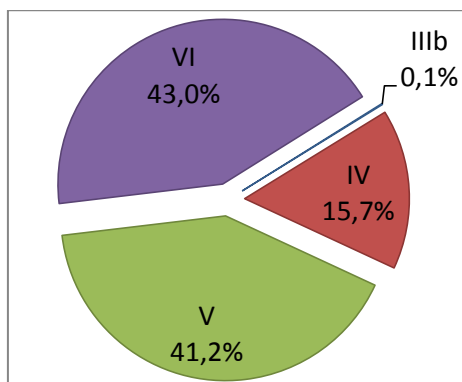
Gleby na terenie gminy Poświętne wykształciły się głównie z piasków i glin zwałowych. W gruntach ornych gminy wydzielono gleby murszaste, pseudobielicowe, brunatne wylugowane, czarne ziemie oraz mady. Udział poszczególnych gleb na terenie gminy przedstawia wykres 1.



Wykres 1. Struktura pokrywy glebowej Gminy Poświętne

Źródło: Program Ochrony Środowiska dla gminy Poświętne na lata 2007 – 2014

Na stan gleb ma wpływ wiele czynników zewnętrznych, m.in.: procesy erozyjne, emisja gazów i pyłów, oraz prowadzona gospodarka rolna (nawożenie, stosowanie środków ochrony roślin). Niebagatelne znaczenie ma również świadomość ekologiczna użytkowników gruntów.



Wykres 2. Udział gruntów ornych poszczególnych klas bonitacyjnych Gminy Poświętne

Źródło: Program Ochrony Środowiska dla gminy Poświętne na lata 2007 – 2014



Na terenie gminy retencja wody potencjalnie dostępnej dla roślin jest przeważnie mała, rzadziej średnia. Niewielkie, odizolowane od siebie płyty gleb zdolnej do retencji wody rozrzucone są na terenie całej gminy. Jednocześnie, rzeczywisty zapas wody w glebach jest niski lub niedostateczny, jedynie na niewielkich obszarach określono go jako dostateczny (fragmenty północnej, centralnej i wschodniej części gminy)¹⁰.

Na obszarze Gminy Poświętne większość użytków rolnych charakteryzuje się kwaśnym i bardzo kwaśnym odczynem gleby¹¹. Kwasowość to ważny wskaźnik degradacji gleb uprawnych powodowany jest głównie przez naturalne czynniki klimatyczno-glebowe oraz przez niewłaściwe nawożenie mineralne.

Z przeprowadzonych analiz na potrzeby opracowania *Programu Ochrony Środowiska dla powiatu wołomińskiego* wynika, że większość powierzchni użytków rolnych na terenie powiatu, w tym również Gminy Poświętne, wymaga wapnowania. Wielkość zalecanych dawek wapna nawozowego na gruntach ornych zależy od kategorii agronomicznej gleby i odczynu gleby.

Zjawiska erozyjne na obszarze gminy nie występują lub są bardzo małe. Występują głównie w dolinach rzek i wszędzie tam, gdzie spadki terenu przekraczają 6-8‰.

9.4 Zasoby geologiczne

Na terenie gminy zlokalizowane są dwa złoża piasku. Jedno o zasobach 178 tys. ton na terenie Woli Ręczajskiej CH, drugie na terenie Woli Ręczajskiej – Kolna, o zasobach 84 tys. ton.

Tabela 3. Złoża kopalin na terenie Gminy Poświętne

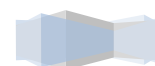
Lp.	Nazwa złoża	Kopalina	Stan zagospodarowania złoża	Zasoby geologiczne bilansowe [tys. ton]
1.	Wola Ręczajska CH	Piaski	Z	178
2.	Wola Ręczajska-Kolno	Piaski	Z	84

Źródło: Państwowy Instytut Geologiczny, *Bilans Zasobów Złóż kopalin w Polsce – stan na 31.12.2015r.*

Z - złożo, z którego wydobyte zostało zaniechane.

¹⁰ Program Ochrony Środowiska dla powiatu wołomińskiego do roku 2020 z perspektywą do 2023 roku

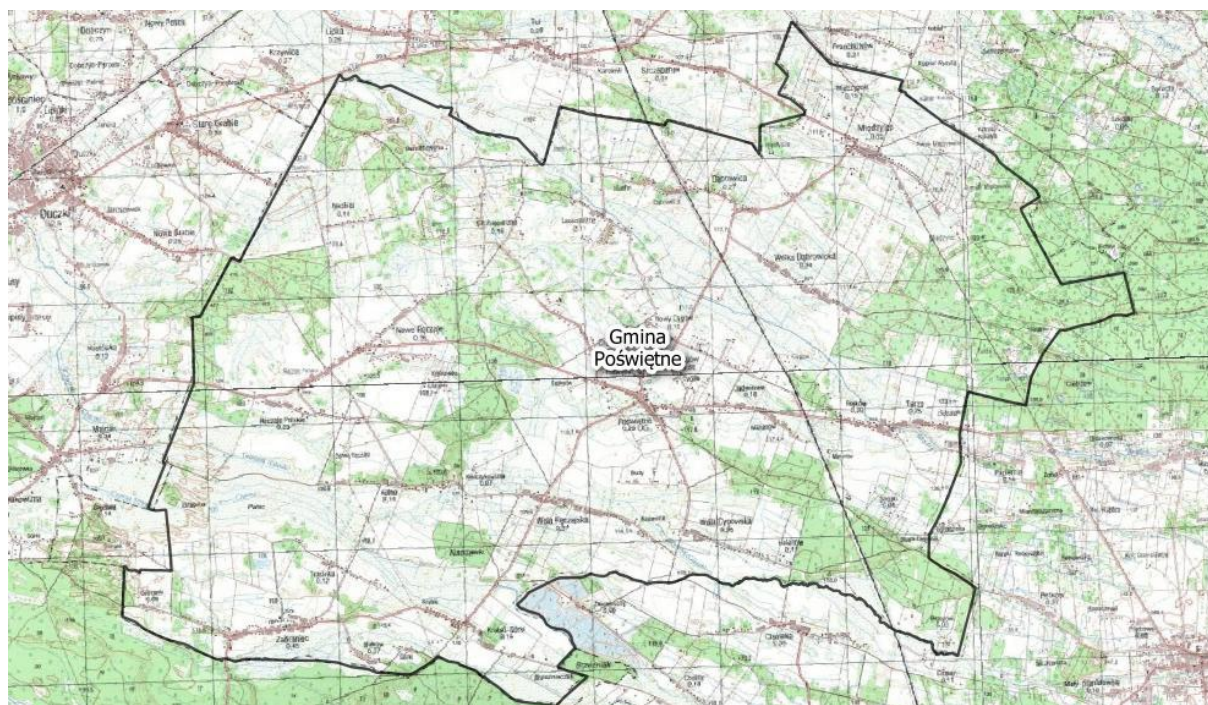
¹¹ Ibidem



9.5 Zasoby przyrodnicze

Według regionalizacji przyrodniczo-leśnej teren Gminy Poświętne położony jest w IV Krainie Mazowiecko-Podlaskiej w 14 Dzielnicy Wołomińsko-Garwolińskiej. Krajobrazy roślinne mają postać mozaiki, tworzą je śródlądowe bory sosnowe i bory mieszane w odmianie południowomazowiecko-podlaskiej¹².

Lasy w gminie Poświętne zajmują 2466,8 ha, stanowi to 23,7% ogólnej powierzchni gminy. Największe kompleksy leśne są położone głównie we wschodniej i północno-zachodniej części gminy tj. na wschód od Wólki Dąbrowickiej, pod Helenowem, pomiędzy Nowymi Ręczajami a Choinami oraz na zachód od miejscowości Nowe Ręczaje.



Rysunek 5. Lasy (kolor zielony) na tle Gminy Poświętne

Źródło: opracowanie własne

Strukturę własności lasów na terenie gminy przedstawia tabela 4.

Tabela 4. Struktura własności lasów na terenie Gminy Poświętne [ha]

Lasy ogółem	Lasy prywatne	Lasy publiczne	
		Lasy Skarbu Państwa	Lasy gminne
		Lasy w zarządzie Lasów Państwowych	
2466,8	2301,6	165,2	0

Źródło: Bank Danych Lokalnych, GUS [dane za 2015 rok]



¹² Regionalizacja Przyrodniczo-Leśna Polski 2010, Centrum Informacyjne Lasów Państwowych, Warszawa 2012

Obok lasów ważnym elementem środowiska przyrodniczego są zadrzewienia śródpolne oraz zarośla łęgowe, które są pozostałością po nadrzecznych łęgach olszowo-jesionowych. Lokalnie, zwłaszcza w dolinie rzeki Rządzy, znajdują się wtórne zabagnienia. Miejscami występują także płaty torfowisk niskich.

Najcenniejszym terenem pod względem przyrodniczym w gminie jest zarastający, poeksploatacyjny (po wydobywaniu torfu) zbiornik, położony na zachód od wsi Feliksów - tzw. "Bagno Feliksów". Stwierdzono tu 35 gatunków chronionych kręgowców. Oprócz płazów, gadów i ssaków występuje tu wyjątkowo zróżnicowany zespół łęgowej awifauny, rzadkich m.in. 5 rzadkich gatunków: bąk, bączek, zielonka, błotniak łąkowy i kropiatka. Na terenie gminy pomiędzy Ręczajami Nowymi a Nadbielą występuje inny potorfowy zbiornik, o znacznie zaawansowanej wtórnie sukcesji roślinności bagiennej i łąkowej¹³.

9.5.1 Ochrona przyrody

Gmina Poświętne znajduje się poza systemem przyrodniczym obszarów chronionych. W obszarze gminy nie występują parki narodowe, parki krajobrazowe, ani obszary chronionego krajobrazu. Brak jest rezerwatów przyrody. Jedynymi formami ochrony przyrody są trzy pomniki przyrody. Są to dwa dęby szypułkowe w parku zabytkowym we wsi Krubki Górki, dąb szypułkowy we wsi Laskowizna¹⁴.

9.6 Zagrozenia hałasem

Na terenie Gminy Poświętne nie są prowadzone pomiary natężenia hałasu oraz monitoring jakości klimatu akustycznego, co uniemożliwia dokonanie rzeczywistej oceny jakości środowiska gminy w tym zakresie.

Za jakość klimatu akustycznego w gminie odpowiedzialny jest głównie hałas komunikacyjny, powstający w efekcie ruchu towarowego na linii kolejowej nr 13 relacji Pilawa – Mińsk Mazowiecki – Tłuszcz.

Gmina Poświętne położona jest z dala od ważniejszych szlaków komunikacyjnych, ruch pojazdów samochodowych po lokalnych drogach jest niewielki i nie wpływa znacząco na klimat akustyczny gminy.

¹³ Strona internetowa Gminy Poświętne: ugposwietne.pl [dostęp dnia 30.11.2016]

¹⁴ UG Poświętne



Lokalne źródła hałasu na terenie gminy stanowią także drobne zakłady usługowe, obiekty użyteczności publicznej oraz sezonowo maszyny rolnicze pracujące na polach.

9.7 Pola elektromagnetyczne

Intensywność oddziaływania promieniowania elektromagnetycznego na żywe komórki zależy od jego mocy (im większa moc, tym silniejsze promieniowanie) i odległości od źródła (wraz z odległością natężenie emitowanego pola słabnie). Głównymi źródłami sztucznego promieniowania elektromagnetycznego które oddziałują na ludzi w największym stopniu są:

- przesyłowe linie energetyczne o napięciu powyżej 110 kV i związane z nimi stacje elektroenergetyczne,
- stacje bazowe telefonii komórkowej,
- nadajniki radiowe i telewizyjne,
- cywilne i wojskowe urządzenia radiolokacyjne,
- instalacje i urządzenia elektryczne w zakładach przemysłowych, gospodarstwach domowych oraz wykorzystywane do celów medycznych.

W 2015 roku WIOŚ w Warszawie przeprowadził na terenie Gminy Poświętne *Monitoring Pól Elektromagnetycznych*. Punkt został zlokalizowany w miejscowości Poświętne, na placu przy kościele.

Tabela 5. Wyniki pomiarów pól elektromagnetycznych w Poświętne w 2015 roku

Lokalizacja punktu pomiarowego	Średnia arytmetyczna zmierzonych wartości skutecznych natężeń pól elektrycznych promieniowania elektromagnetycznego dla zakresu częstotliwości co najmniej od 3 MHz do 3000 MHz uzyskanych dla punktu pomiarowego (V/m)	
	Rok 2012	Rok 2015
Poświętne, plac przy kościele	<0,2	<0,2

Źródło: *Monitoring pól elektromagnetycznych w 2015 roku, WIOŚ w Warszawie*

W porównaniu z rokiem 2012 w punkcie pomiarowym zlokalizowanym w Poświętnem nie wykazano wzrostu wartości składowej elektrycznej pola elektromagnetycznego



(dopuszczalny poziom w zależności od częstotliwości zawiera się w przedziale od 7 V/m do 20 V/m)¹⁵.

9.8 Gospodarka wodno-ściekowa

9.8.1 Sieć wodociągowa

Na terenie Gminy Poświętne rozdzielcza sieć wodociągowa liczy 8,776 km, natomiast wskaźnik zwodociągowania, który oznacza stosunek liczby mieszkańców korzystających z wody wodociągowej do ogólnej liczby mieszkańców gminy, w listopadzie 2016 roku wyniósł 4,0%¹⁶.

Jedyna na obszarze gminy stacja uzdatniania wody znajduje się w miejscowości Kielczykowizna obręb Wola Ręczajska, a korzysta z niej 245 osób.

Pobór wód podziemnych z ujęcia składającego się z dwóch studni: nr 1 (podstawowej) i nr 2 (awaryjnej), obydwie o głębokości 35 m, zgodnie z pozwoleniem wodnoprawnym wynosi:

- maksymalnie 70,0 m³/h,
- średnio 1680,0 m³/dobę,
- maksymalnie 613 200,0 m³/rok.

Szczególne korzystanie z wód w zakresie odprowadzania ścieków pochodzących ze stacji uzdatniania wody (wód popłucznych), poprzez istniejący wylot do rowu, zgodnie z pozwoleniem wodnoprawnym wynosi:

- maksymalnie 18,20 m³/h,
- średnio 27,27 m³/dobę,
- maksymalnie 9 953,6 m³/rok.

Pozostali mieszkańcy użytkują indywidualne ujęcia wody – studnie. Według danych GUS w 2015 roku 72,1% mieszkań wyposażonych było w wodociąg, stanowiący urządzenie lokalne (wewnętrzne). Budynki użyteczności publicznej również zaopatrywane są w wodę ze studni.

¹⁵ Monitoring pól elektromagnetycznych w 2015 roku, WIOŚ w Warszawie

¹⁶ Urząd Gminy Poświętne



9.8.2 Sieć kanalizacyjna

Z uwagi na fakt, że na terenie Gminy Poświętne nie ma wybudowanej kanalizacji, ścieki z gospodarstw domowych odbierane są przez podmioty uprawniony do realizacji świadczeń w zakresie opróżniania zbiorników bezodpływowych i transportu nieczystości ciekłych.

Wykonawca usługi odbioru nieczystości ciekłych z placówek szkolnych, Gminnego Ośrodka Zdrowia oraz Urzędu Gminy w Poświętnem wybierany jest w drodze przetargu.

W obszarze Gminy Poświętne funkcjonuje 15 przydomowych oczyszczalni ścieków, z kolei 1410 gospodarstw domowych korzysta ze zbiorników bezodpływowych (szamb)¹⁷.

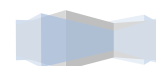
9.9 Gospodarka odpadami i zapobieganie powstawaniu odpadów

Ilość odpadów komunalnych odebranych w Gminie Poświętne w 2015 r. wyniosła 465,53 Mg, w tym 87,7 Mg zmieszanych odpadów komunalnych (18,8% łącznej ilości odpadów). Tabela 6 przedstawia ilość zebranych odpadów z nieruchomości na terenie Gminy Poświętne w 2015 r. z podziałem na frakcje.

Tabela 6. Odpady komunalne odebrane z Gminy Poświętne w 2015 roku

Kod odpadu	Rodzaj odpadu	Masa odpadów [Mg]
15 01 01	opakowania z papieru i tektury	134,8
15 01 07	opakowania ze szkła	47,7
15 01 02	opakowania z tworzyw sztucznych	51,4
15 01 06	zmieszane odpady opakowaniowe	38,5
20 03 07	odpady wielkogabarytowe	7,1
16 01 03	zużyte opony	4,8
20 01 36	zużyte urządzenia elektryczne i elektroniczne	22,7
16 06 05	Baterie i akumulatory	1,4
20 01 21	Lampy fluorescencyjne i inne odpady zawierające rtęć	3,0
20 03 01	niesegregowane (zmieszane) odpady komunalne	87,7
20 03 99	odpady komunalne nie wymienione w innych podgrupach	11,5
20 02 03	Inne odpady nie ulegające biodegradacji	54,9
	przeterminowane leki	0,03
SUMA		465,53

Źródło: Sprawozdanie Wójta z realizacji zadań z zakresu gospodarowania odpadami komunalnymi za 2015 rok na terenie Gminy Poświętne



¹⁷ Bank Danych Lokalnych, GUS [dane za 2015 rok]



Osiągnięte poziomy recyklingu, przygotowania do ponownego użycia i ograniczenia masy odpadów¹⁸:

- a) Poziom ograniczenia masy odpadów komunalnych ulegających biodegradacji kierowanych do składowania – 6,44%, oznacza to, że osiągnięto dopuszczalny poziom, który w 2015 roku wynosił do 50%.
- b) Poziom recyklingu, przygotowania do ponownego użycia następujących frakcji odpadów komunalnych: papieru, metali, tworzyw sztucznych i szkła – 59,43% tzn. że osiągnięto wymagany poziom, który za rok 2015 wynosi 16%;

Odpady komunalne przekazane są do następujących instalacji¹⁹:

- KOBE s.c. Duczki ul. Myśliwska 8, 05-200 Wołomin – sortownia odpadów,
- EKO-TEAM Sp. z o.o. Wierzbno 97, 07-111 Wierzbno – instalacja do przetwarzania odpadów,
- KOMA- Marcin Pechcin Odzysk surowców wtórnych, ul. Pedagogów 19 05-311 Dębe Wielkie – instalacja do ręcznego sortowania odpadów,
- P.P.H.U FOL-PLAST ul. Norwida 30, 05-075 Sulejówek – przetwarzanie (odzysk odpadów),
- LEKARO P.P.H.U Jolanta Zagórska Wola Ducka 70 A, 05-408 Glinianka – RIPOK, Instalacja MBP,
- Huta Szkła Gospodarczego, ul. Boryszewska 24 A Wiązowna – Zakład przetwórstwa, odzysk i recykling,
- P.P.H.U KORNEK Kornelia Mróz Korzeniów 80, 08-504 Ułęż – zbierający,
- Z.U.A. Marek Bakun ul. Żółkiewskiego 11, 05-075 Warszawa-Wesoła – sortownia zmieszanych odpadów komunalnych w Okuniewie,
- SOBO-TRANS-SPED ul. Moniuszki 28A 05-220 Zielonka – zbierający,
- Polska Grupa Recyklingu PROEKO Sp. z o.o., ul. Sikorskiego 5 05-119 Legionowo Łąski – instalacja do rozdrabniania odpadów,
- Zakład Utylizacji Odpadów Sp. z o.o. ul. 11 Listopada 19 00-110 Siedlce –

¹⁸ Sprawozdanie Wójta z realizacji zadań z zakresu gospodarowania odpadami komunalnymi za 2015 rok na terenie Gminy Poświętne

¹⁹ Sprawozdanie Wójta z realizacji zadań z zakresu gospodarowania odpadami komunalnymi za 2015 rok na terenie Gminy Poświętne



składowisko odpadów komunalnych i linia sortowania zmieszanych odpadów komunalnych i kompostowania przymowa w Woli Suchożebrskiej, RIPOK.

W Poświętnem przy ul. Szkolnej 6 znajduje się Punkt Selektywnej Zbiórki Odpadów Komunalnych (PSZOK), w którym przyjmowane są odpady zbierane selektywnie:

- zużyty sprzęt elektryczny i elektroniczny,
- zużyte opony,
- odpady wielkogabarytowe,
- odpady niebezpieczne i chemikalia,
- popiół z palenisk domowych w okresie 1 października do 30 kwietnia.

W miejscowości Międzyłes znajduje się kompostownia, która prowadzona jest przez PN-WMS Sp. z o.o. Surowcem do produkcji finalnego produktu, czyli środka poprawiającego właściwości gleby są odpady roślinne, głównie liście, skoszona trawa i inne podobne odpady pochodzenia roślinnego oraz z pielęgnacji zieleni²⁰.

Gmina Poświętne realizuje również „Program usuwania azbestu i wyrobów zawierających azbest dla Gminy Poświętne na lata 2008-2032”. W 2015 i 2016 roku z terenu gminy usunięto 143,865 Mg wyrobów azbestowych²¹.

9.10 Zagrożenia poważnymi awariami

Na terenie Gminy Poświętne nie znajdują się zakłady mogące być źródłem poważnych awarii, w tym zakłady o dużym i o zwiększonym ryzyku ich wystąpienia. Potencjalnym źródłem zagrożenia jest także transport drogowy substancji niebezpiecznych, głównie paliw płynnych (LPG, benzyna, olej napędowy) oraz ponadregionalny gazociąg wysokiego ciśnienia relacji Rembelszczyzna – Hołowczyce

²⁰ Strona internetowa: pn-wms.pl [dostęp dnia 01.12.2016]

²¹ Urząd Gminy Poświętne



10 Istniejące problemy ochrony środowiska istotne z punktu widzenia realizacji projektowanego dokumentu, w szczególności dotyczące obszarów podlegających ochronie na podstawie ustawy z dnia 16 kwietnia 2004 r. o ochronie przyrody

Głównymi problemami ochrony środowiska istotnymi z punktu widzenia realizacji Programu są:

- zły stan wód powierzchniowych,
- niezadowalający stopień zwodociągowania
- niedostateczna jakość powietrza (szczególnie w sezonie grzewczym),
- ograniczone środki finansowe na realizację inwestycji,

11 Przewidywane znaczące oddziaływania, w tym oddziaływania bezpośrednie, pośrednie, wtórne, skumulowane, krótkoterminowe, średnioterminowe i długoterminowe, stałe i chwilowe oraz pozytywne i negatywne, na cele i przedmiot ochrony obszaru Natura 2000 oraz integralność tego obszaru, a także na środowisko

Cele i zadania przewidziane do realizacji w Programie nie wpłyną znacząco na środowisko (przewiduje się oddziaływanie pozytywne lub neutralne). Gmina Poświętne znajduje się poza obszarami chronionymi na podstawie ustawy z dnia 16 kwietnia 2004 r. o ochronie przyrody (Dz. U. z 2015 r. poz. 1651, z późn. zm.). Najbliżej położonymi obszarami Natura 2000 są:

- Torfowiska Czernik PLH140037 znajdujące się w odległości ok 2,3 km na wschód od granicy Gminy Poświętne,
- Białe Błota PLH140038 znajdujące się w odległości ok 5,7 km na zachód od granicy gminy,
- Poligon Rembertów PLH140040 znajdujący się w odległości ok 6,4 km na południowy zachód od granicy gminy,





Ponadto na terenie gminy zlokalizowane są pomniki przyrody.

Analiza oddziaływania zadań przewidzianych w Programie na cenne przyrodniczo obszary została przedstawiona w **tabeli 7** niniejszego dokumentu.

Bardzo ważnym elementem zapobiegającym ewentualnym negatywnym wpływom na cenne przyrodniczo obszary jest ocena oddziaływania na środowisko. Należy pamiętać, że macierz oddziaływań planowanych działań w fazie budowy i eksploatacji (**Tabela 7.**) została wykonana z założeniem, że dla zadań inwestycyjnych planowanych w *Programie* będzie zachowane postępowanie w pełni zgodne z obowiązującymi przepisami prawa, a więc dla przedsięwzięć, które tego wymagają zostanie przeprowadzona procedura oceny oddziaływania inwestycji na środowisko, która zostanie zakończona decyzją środowiskową.





Tabela 7 Analiza zadań pod kątem możliwości negatywnego oddziaływania na środowisko i obszary Natura 2000

Nazwa zadania	Etap zadania	Oddziaływanie na:												
		Formy ochrony przyrody	Różnorodność biologiczną	Ludzi	Zwierzęta	Rośliny	Wodę	Powietrze	Powierzchnia ziemi	Krajobraz	Klimat	Zasoby naturalne	Zabytki	Dobra materialne
Budowa sieci wodociągowej w miejscowości Ręczaje Polskie, Nowe Ręczaje, Wola Cygowska, Poświętne (budynki użyteczności publicznej tj. szkoła, urząd gminy, ośrodek zdrowia, biblioteka)	Faza realizacji	pośr. 0	pośr. 0	pośr. 0	pośr. -	pośr. -	pośr. 0	pośr. 0	bezp. -	pośr. 0	pośr. 0	pośr. 0	0	0
	Faza eksploatacji	pośr. 0	pośr. 0	pośr. +	pośr. 0	pośr. 0	pośr. +	pośr. +	pośr. 0	pośr. 0	pośr. 0	pośr. 0	0	0
Budowa sieci wodociągowej w miejscowości Cygów, Nowy Cygów, Poświętne (przyłącza budynków mieszkalnych)	Faza realizacji	pośr. 0	pośr. 0	pośr. 0	pośr. 0	pośr. 0	pośr. 0	pośr. 0	bezp. -	pośr. 0	pośr. 0	pośr. 0	0	0
	Faza eksploatacji	pośr. 0	pośr. 0	pośr. +	pośr. 0	pośr. 0	pośr. +	pośr. +	pośr. 0	pośr. 0	pośr. 0	pośr. 0	0	0
Budowa sieci wodociągowej w miejscowości Choiny, Jadwiniew, Turze	Faza realizacji	pośr. 0	pośr. 0	pośr. 0	pośr. -	pośr. -	pośr. 0	pośr. 0	bezp. -	pośr. 0	pośr. 0	pośr. 0	0	0
	Faza eksploatacji	pośr. 0	pośr. 0	pośr. +	pośr. 0	pośr. 0	pośr. +	pośr. +	pośr. 0	pośr. 0	pośr. 0	pośr. 0	0	0
Budowa sieci wodociągowej w miejscowości Wólka Dąbrowicka, Dąbrowica	Faza realizacji	pośr. 0	pośr. 0	pośr. 0	pośr. -	pośr. -	pośr. 0	pośr. 0	bezp. -	pośr. 0	pośr. 0	pośr. 0	0	0
	Faza eksploatacji	pośr. 0	pośr. 0	pośr. +	pośr. 0	pośr. 0	pośr. +	pośr. +	pośr. 0	pośr. 0	pośr. 0	pośr. 0	0	0
Wykonanie planu o dofinansowanie przydomowych oczyszczalni ścieków	Faza realizacji	pośr. 0	pośr. 0	pośr. 0	pośr. 0	pośr. 0	pośr. 0	pośr. 0	pośr. 0	pośr. 0	pośr. 0	pośr. 0	0	0
Termomodernizacja Ośrodka Zdrowia z remontem	Faza realizacji	pośr. 0	pośr. 0	pośr. 0	pośr. -	pośr. -	pośr. 0	bezp. 0	pośr. -	pośr. 0	bezp. 0	pośr. 0	0	0
	Faza eksploatacji	pośr. 0	pośr. 0	pośr. +	pośr. 0	pośr. 0	pośr. 0	bezp. +	pośr. 0	pośr. 0	bezp. +	pośr. 0	0	0
Termomodernizacja kotłowni węglowych w szkołach (wymiana pieców węglowych na olejowe lub ekogroszek)	Faza realizacji	pośr. 0	pośr. 0	pośr. 0	pośr. -	pośr. -	pośr. 0	bezp. 0	pośr. -	pośr. 0	bezp. 0	pośr. 0	0	0
	Faza eksploatacji	pośr. 0	pośr. 0	pośr. +	pośr. 0	pośr. 0	pośr. 0	bezp. +	pośr. 0	pośr. 0	bezp. +	pośr. 0	0	0
Wymiana oświetlenia ulicznego na energooszczędne	Faza realizacji	pośr. 0	pośr. 0	bezp. 0	pośr. 0	pośr. 0	pośr. 0	bezp. +	pośr. 0	pośr. 0	bezp. +	pośr. 0	0	0

Objaśnienia do tabeli:

pośr. wpływ pośredni bezp. wpływ bezpośredni + wpływ pozytywny 0 wpływ neutralny - wpływ negatywny





Tabela 8. Podsumowanie analizy potencjalnego oddziaływania środowisko zadań ujętych w Programie

Obszar Interwencji	Rodzaj przedsięwzięcia	Oddziaływanie na środowisko
Ochrona powietrza i klimatu	Termomodernizacje budynków	<p>Prace związane z realizacją ww. zadań będą w miarę możliwości prowadzone poza okresem lęgowym ptaków, tj. poza miesiącami od marca do końca sierpnia. Budynki przewidziane do modernizacji (m.in. poprzez docieplanie ścian zewnętrznych i stropodachów) powinny zostać poddane inwentaryzacji ornitologicznej i chiropterologicznej, gdyż nie tylko strychy czy otwory wentylacyjne ale także niewielkie, kilkucentymetrowej średnicy otwory, czy szczeliny w budynkach mogą świadczyć o obecności kryjówek wykorzystywanych przez ptaki i nietoperze jako miejsca lęgowe lub schronienia.</p> <p>W stosunku do dziko występujących gatunków roślin, grzybów, zwierząt objętych ochroną gatunków na podstawie rozporządzenia Ministra Środowiska z dnia 6 października 2014 r. w sprawie ochrony gatunkowej zwierząt (Dz. U. z 2014 r., poz. 1348) ustawodawca określił w art. 51 ust. 1 i art. 53 ust 1 ustawy o ochronie przyrody (Dz.U. 2015 nr 0 poz. 1651 z późn. zm.) katalog zakazów. Może nastąpić sytuacja, że przeprowadzenie planowanych czynności będzie mogło być zrealizowane dopiero po uzyskaniu stosownego odstąpienia od generalnej reguły, jaką jest ochrona gatunkowa.</p> <p>Po przeprowadzeniu prac remontowych będzie, w miarę możliwości zapewnione nietoperzom dalsze schronienie w czasie dnia, a ptakom dalsze gniazdowanie w obiektach budowlanych. Jeżeli nie będzie to możliwe poprzez wykorzystanie naturalnych szpar i szczelin, na remontowanych budynkach będą umieszczane siedliska zastępcze (np. budki lęgowe), aby zrekompensować utracone miejsca bytowania i rozrodu danych gatunków. Charakter siedlisk zastępczych, ich lokalizacja, parametry i zagęszczenie będą dobrane odpowiednio do preferencji gatunków, które występowały tam wcześniej.</p>





Obszar Interwencji	Rodzaj przedsięwzięcia	Oddziaływanie na środowisko
Ochrona powietrza i klimatu	Modernizacja oświetlenia ulicznego na energooszczędne	Realizacja zadania przyczyni się do zmniejszenia zużycia energii na oświetlenie, wpływając pośrednio na zmniejszenie zużycia paliw przeznaczonych do produkcji energii. Nie przewiduje się negatywnego oddziaływania na środowisko na żadnym etapie realizacji zadania.
Gospodarka wodno-ściekowa	Rozbudowa sieci wodnociągowej	<p>Nowobudowane sieci przebiegać będzie głównie wzdłuż wytyczonych szlaków komunikacyjnych, co pozwoli na maksymalne ograniczenie oddziaływania przedsięwzięć na środowisko, w szczególności na powierzchnię ziemi oraz wodę.</p> <p>Negatywne skutki środowiskowe zauważalne będą w sąsiadującej z inwestycjami przestrzeni przyrodniczej na etapie realizacji zadań, natomiast oczekiwane zmniejszenie wpływu na środowisko odzwierciedli się w ekosystemach wodnych stanowiących odbiorniki oczyszczonych ścieków.</p>





Podsumowując, należy stwierdzić, iż nie wykazano znacząco negatywnego oddziaływania na środowisko zadań przewidzianych do realizacji w *Programie*.

Zaplanowanie zadania nie będą oddziaływały w sposób skumulowany na środowisko. Realizacja zadań, w wyniku których nastąpi zmniejszenie emisji gazów cieplarnianych i ich prekursorów pozytywnie wpłynie na klimat. Siedliska zapewniających sekwestrację CO₂ zostaną zachowane.

W wyniku realizacji zadań ujętych w *Programie* siedliska występujące na analizowanym obszarze oraz objęte ochroną gatunki flory i fauny nie zostaną poddane negatywnym oddziaływaniom.

Zgodnie z rozporządzeniami Ministra Środowiska z dnia 9 października 2014 r. w sprawie ochrony gatunkowej roślin (Dz. U. z 2014 r., poz. 1409) oraz w sprawie ochrony gatunkowej grzybów (Dz. U. z 2014r., poz. 1408) żadne z gatunków roślin ani grzybów objętych ochroną nie ulegną zniszczeniu.

Realizacja inwestycji związanych z infrastrukturą wodnociągową przyczyni się do spełnienia celów środowiskowych dla jednolitych części wód podziemnych i powierzchniowych ujętych w „Planie gospodarowania wodami na obszarze dorzecza Wisły”.

12 Rozwiązania alternatywne do rozwiązań zawartych w *Programie*

Z uwagi na fakt, że dla realizacji zadań ujętych w *Programie* nie przewiduje się negatywnego oddziaływania na środowisko, nieuzasadnione jest proponowanie działań alternatywnych. Należy jednak zaznaczyć, że w przypadku niezrealizowania zadań ujętych w *Programie* stan środowiska może ulec pogorszeniu, szczególnie w zakresie jakości powietrza i wód.



13 Spis tabel

Tabela 1. Klasy strefy mazowieckiej dla poszczególnych zanieczyszczeń uzyskane w 2015 roku, z uwzględnieniem kryteriów ustanowionych pod kątem ochrony zdrowia	12
Tabela 2. Klasyfikacja stanu czystości jednolitych części wód płynących na terenie Gminy Poświętne w latach 2010 – 2015.....	16
Tabela 3. Złoża kopalin na terenie Gminy Poświętne	20
Tabela 4. Struktura własności lasów na terenie Gminy Poświętne [ha]	21
Tabela 5. Wyniki pomiarów pól elektromagnetycznych w Poświętne w 2015 roku	23
Tabela 6. Odpady komunalne odebrane z Gminy Poświętne w 2015 roku	25
Tabela 7 Analiza zadań pod kątem możliwości negatywnego oddziaływania na środowisko i obszary Natura 2000	30
Tabela 8. Podsumowanie analizy potencjalnego oddziaływania środowisko zadań ujętych w <i>Programie</i>	31

14 Spis rysunków

Rysunek 1. Dzielnice rolniczo-klimatyczne (wg Gumińskiego 1948, zmodyfikowane)	10
Rysunek 2. Cieki wodne na terenie Gminy Poświętne	13
Rysunek 3. Granice JCWP (przerywana linia) na tle Gminy Poświętne.....	15
Rysunek 4. Położenie Gminy Poświętne na tle podziału hydrogeologicznego kraju (podział na lata 2016-2020, 172 regiony)	18
Rysunek 5. Lasy (kolor zielony) na tle Gminy Poświętne	21

15 Spis wykresów

Wykres 1. Struktura pokrywy glebowej Gminy Poświętne	19
Wykres 2. Udział gruntów ornych poszczególnych klas bonitacyjnych Gminy Poświętne	19

